

100 de ani. Marșul spre Marea Unire (1916-1919)

Planuri modificate

„Mișcarea generală de înaintare avea ca idee de bază, trecerea munților odată cu inamicul sau în cel mai rău caz înainte ca el să aibă timpul a se instala în lucrările de fortificații, existente pe înălțimile trecătorilor de pe graniță” (generalul Falkenhayn pregătind ofensiva în România).

Acest plan de trecere prin surprindere era rezultatul experienței dobândită pe front românesc, a recunoașterilor din valea Oltului și a Jiului, după cum cunoscuseră și influența intemperiilor din luna septembrie. Discuțiile pe care generalul le-a avut cu localnicii i-au conturat o asemenea convingere. Convins de justetea concepției sale de atac generalul german își impulsiona trupele căci sosirea iernii ar fi împiedicat mișcare prin trecători. Pe 25 septembrie 1916 Marele Cartier General (MCG) german ordona: *urmărirea fără preget a românilor cu direcția generală București și o acțiune de infanterie și cavalerie în trecătoarea Oituz, spre Târgu Ocna. Pentru a tăia comunicațiile rușilor spre Muntenia. Ordin greu de executat, căci direcția de ofensivă spre Moldova avea adâncime de circa 100 km, iar terenul muntos era inaccesibil. Pentru ofensivă erau necesare întăriri imediate. Surprinderea prin urmărirea continuă a trupelor române, care se repliau în trecători, a necesitat risipirea unor forțe puternice care nu ofereau răgaz apărătorului să se organizeze pe noile poziții.*

Dacă acțiunea spre București era urmărită și de strategul german Falkenhayn (fost șef al Statului Major General Imperial), ofensiva spre Moldova era considerată una excentrică, cu o adâncime și într-un teren greu de cucerit. De aici și supărarea generalului, până când i s-au comunicat și întăririle de 3 divizii bavareze și 2 brigăzi de cavalerie, care urmau a sosi la Armata a 9-a, pe care o comanda. Toate acestea se petreceau în timp ce pe frontul din Moldova comanda celor 2 armate a fost preluată de generalul Alexandru Averescu și se săpau tranșee pentru rezistență. Forțele inamice, complet stăpâne pe teritoriul Transilvaniei se reorganizase la începutul lunii octombrie și constituiau Grupul de Armate Arhiducele Carol, cu postul de comandă la Oradea. În atare împrejurare s-au declanșat operațiile ofensive din trecătorile Jiu, Olt, Argeș, Bran, Oituz.

Generalul Falkenhayn judeca situația de pe front cu totul diferit decât comandantul căruia i se subordona. El avea credință că succesul era asigurat numai dacă trupele române vor fi urmărite, în special în defileul Jiului, unde terenul permitea desfășurarea de forțe importante. Iată de ce străpungerea Carpaților pe la Jiu a fost proiecția loviturii principale a armatelor inamice. Pe această direcție s-a concentrat, prin urmare și masa forțelor de cavalerie. În lucrarea sa memorialistică generalul Falkenhayn explică manevra făcută cu Brigada 2 munte austro-ungară, mutată pe valea Oltului, datorită faptului că pregătirea ofensivei de la Jiu necesita 8-10 zile, timp în care acele trupe ar fi rămas inactive. Și în plus generalul german cunoștea foarte bine deschiderile trecătorilor de la Vulcan și Surduc prin care putea face largi manevre de învăluire prin surprinderea trupelor Diviziei 11 Infanterie române. Mai cunoștea și faptul că de o lună și jumătate trupele române erau în contact permanent cu cele germane și austro-ungare, că nu aveau rezerve, și înregistrase și pierderi importante după pierderea inițiativei ofensive. Așadar pe valea Jiului au fost proiectate operațiuni cu caracter decisiv. După cum am descris anterior luptele au fost năprasnice. Urmărirea cu atacuri viguroase de cavalerie și infanterie, cu susținere de artilerie pe flancuri, în special, a deter-

minat replierea pe pozițiile din adâncime și treptat cedarea pozițiilor și retragerea grupului de pe Cerna.

Întrebuințarea trupelor de către generalul Falkenhayn diferea de concepția arhiduceului Carol. El avea să-și justifice hotărârea concentrării și folosirii trupelor astfel: „*intenția mea este să pun stăpânire pe trecătorile de la Dunăre până la Brașov, după care să bat forțele principale ale inamicului, acolo unde le voi găsi. Dacă acestea vor fi pe direcția București îmi este egal*”. Totodată explică și justifică că direcția ofensivă spre Oituz era dificilă din lipsa căilor de comunicații. Prin Brașov străbaterea munților era extrem de dificilă. La Orșova nu se puteau desfășura forțe masive. Deci soluția aleasă o reprezenta pasul Surduc unde, de altfel, și pregătise lovitură principală, inclusiv cu planificarea întrebunțării diviziilor 8, 11 bavareze. Pe valea Jiului nu mai încăpeau alte forțe austro-ungare și germane! După această justificare și arhiducele își însușise planul generalului von Falkenhayn, cu precizarea că loviturile planificate pe Jiu și Olt să aibă rol de a sprijini atacul principal a grosului de forțe de pe direcția Brașov-București.

Corespondența dintre MCG german și Grupul de Armate avea să valideze hotărârea arhiduceului, ceea ce a însemnat ca diviziile promise să nu mai ajungă ca întăriri la gruparea inamică de pe Jiu, ci să fie risipite pentru atacul din trecătorile spre Moldova și din presiunea Brașov, fără rezultate și succese notabile. Astfel dintr-o ofensivă pe o direcție sigură, forțele s-au risipit o vreme în munți unde lipsa aprovizionării și a hrănirii le-a încetinit ritmul și moralul.

Simțind presiunea inamicului generalul Averescu a ordonat trupelor să se retragă în interiorul munților acolo unde superioritatea în artilerie nu producea efecte devastatoare. Operațiunile proiectate prin trecători nu înregistrase succesele scontate. Presași pe toate direcțiile eram gata de a fi încercuți pe la Nord dinspre frontul din Bucovina și Galiția de unde rușii scoteau trupe și unde erau cu totul inactivi. Ultima ofensivă a lui Brussilow nu realizase nici un succes, din contră erau obosiți și avea importante pierderi. Slăbiciunea frontului rusesc s-a datorat și erorii de apreciere a forțelor inamice de către generalul rus Alexeieff, care credea că de acolo inamicul va disloca forțele care să atace în trecătorile Carpaților.

România nu se apără pe Carpați, ci pe Siret

Planul operativ rusesc, pentru frontul românesc, nu vedea nici o situație critică și nici deosebit de gravă, prevedea retragerea fără luptă (din descrierea acțiunilor primei bătălii de la Jiu rezultă contrariul). Aici este locul a face următorul comentariu: atâta vreme cât trupele române au acționat după pregătirile și planurile proprii acțiunile de luptă ofensive au avut succes. *Slăbiciunea trupelor venea tocmai de la aliați care nu-și respectaseră promisiunile și angajamentele luate prin Convențiile politice și militare asumate. Pierderile din campania anului 1916 s-au datorat în bună măsură aliaților, rușilor, în primul rând, pentru că au tergiversat și apreciat greșit situația reală de pe frontul românesc. Generalul Alexeieff liniștea și pe români și pe generalul francez Joffre cu privire la sprijinul care-l va acorda, ajutor care pentru moment, „în mod justificat”, întârzia. Lupta modernă, susținerea generalului rus, nu se dezvoltă cu o mare repeziune. Prin urmare era nevoie de liniște și chibzuință, conform cu mijloacelor disponibile.*

Prin telegrama nr.59 din 28 septembrie 1916, generalul Alexeieff, după ce avusese discuție cu țarul Nicolae al II-lea, avea să



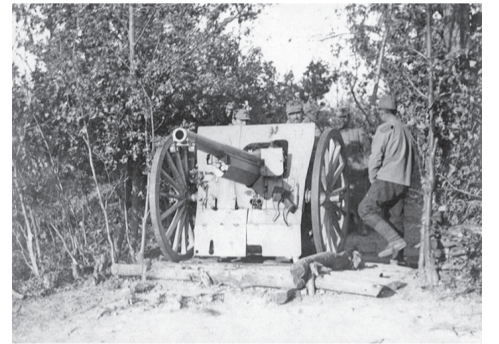
Trupe române amenajând poziții defensive într-o pădure; artileriști români.

trimită regelui Ferdinand I și Marelui Cartier General considerentele lor privitoare la frontul român. Frontul român, ca și cel rus, trebuiau considerate „ca un front unic și în consecință va dispune ca forțele disponibile rusești să întărească forțele române acolo unde necesitățile o vor cere”. Și dintr-un asemenea punct de vedere au început mutările de pe front a diviziilor românești. Statul major rus nu cunoștea valoarea trupelor austro-ungare, germane, bulgare și turce care împresurau România. El vedea doar amenințarea legăturilor dintre trupele ruse și române și pericolul loviturii programate de aceștia spre Bacău. Pe celelalte fronturi erau numai ceva resturi de divizii fără o capacitate ofensivă semnificativă. El sfătuia ca trupele generalilor Averescu și Presan să reziste 7-8 zile, pentru că apoi generalul Leczki urma să înceapă o puternică ofensivă către Vatra Dornei-Cărlibaba.

Numai că inamicul nu dădea răgaz ca trupele rusești să se miște încet, fiindu-le necesare circa 20 de zile pentru debarcare în zonele în care, oricum, nu mai ajungeau. Ne-au cerut să rezistăm o săptămână iar după 4 zile nimeni nu mai știa nimic de cele 2 Corpuri de armată rusești promise a forma *grosul forțelor de manevră de la Galați* - avea să telegrafieze generalul Coandă, Marelui Cartier General Rus, pe 1 octombrie 1916. Situația noastră devenise extrem de critică. Comandamentul român cerea cu insistență trimiterea a 3 corpuri de armată în Moldova, în timp util, după cum formulase în scrisoarea sa regele către marele țar. Începuseră atacurile violente pe toată frontiera de nord a Munteniei, trupele noastre fiind nevoite a se retrage.

După numirea sa la comanda grupului de armate, generalul Averescu a studiat situația fiecărei unități, la fața locului, a organizat rezistența pe prima linie, dar își exprima temerea că întârziere sprijinului rusesc va crea situații extrem de grave. Aceste informații erau aduse și la cunoștința statului major rus. Generalul Coandă solicita, prin adresa nr. 1850/28 septembrie 1916, ca „*aliații noștri să atace pe toate fronturile, spre a ne degaja și a împiedica de a se mai lua noi unități de pe frontul lor, cum a fost cazul până acum*”. Generalul Alexeieff comunica, prin statul major rus, că „nu înțelege nervozitatea pe care o manifestă românii prin telegrame” de vreme ce România dispune pe frontul din Transilvania de „forțe cu mult superioare inamicului, iar starea de lucruri nu trebuie apreciată critică”. Era necesară, după opinia sa, ca trupa să nu rămână inactivă, și să atace inamicul slab. Mai sus am analizat raportul de forțe care dovedește tocmai contrariul.

Apoi, categoric rușii comunicau că insistențele cereri ale guvernului prezidat de I.I.



C. Brătianu și generalul Iliescu erau *irealizabile*, și sugera deșteptarea tenacității trupe. Se pare că argumentele militarilor români nu găseau ecou la Petrograd. Concepția rușilor era formată: *România se apără în Moldova, pe Prut.*

Abia când întărirea frontului românesc devenise o necesitate stringentă și pentru protejarea forțelor rusești, abia atunci lucrurile s-au mișcat mai alert. Pentru aceasta generalul Alexeieff recomanda înglobarea trupelor române în cele 3 corpuri de armată rusești, ce urmau a sosi la timp. Până atunci recomanda „rezistență” și propunea un nou plan operativ. Planul prevedea „*a ține solid flancurile în Moldova și în Dobrogea, baza de operații fiind pe Prut; a scurta frontul centrului, atât cât situația o va pretinde, părăsind Valahia occidentală și, la nevoie, chiar și Bucureștiul. Scopul principal era de a păstra armata intactă. Armata va putea să recâștiga ceea ce vremelnice ar fi silită să lase în mâinile dușmanului și va fi în măsură să atingă țelurile războiului...*”. Și în timp ce primeam aceste povești de părăsire a teritoriului fără luptă, flancul stâng al armatelor lui Brussilow era salvat de atacul în forță al Diviziei 14 Infanterie română, în pasul Turghăș. Succesul inamicului nu a fost exploatat, iar la Oituz austro-ungare au înregistrat o înfrângere ce a determinat renunțarea la ofensiva spre Moldova.

Aceste succese de front l-au determinat ca regele Ferdinand I să ordone generalului Averescu să facă propuneri de întrebuințare a forțelor din subordinea sa, după cum credea de cuviință. Acel proiect – însemna în *Notițe zilnice* generalul - prevedea o *fază defensivă de organizarea diviziilor în adâncime, și formarea unor rezerve*, de circa 6 divizii plus 4 divizii rusești cu care să se reia ofensiva pe direcția Brașov-Târgu Secuiesc. Evenimentele au evoluat altfel în lunile octombrie și noiembrie. Cele din Valea Jiului, unde se apăra Divizia 11 Infanterie, le-am descris în momentele cele mai importante. Planurile inițiale ale campaniei vor fi reluate după venirea misiunii militare franceze și însușirea proiectului propus. Obiectivul acesteia era tot câmpia ungară.

■ Col. (r) dr. Constantin MOȘINCAT