

100 de ani. Marșul spre Marea Unire (1916-1919)

Acțiunile Diviziei 11 Infanterie pe Valea Jiului (aug.-oct. 1916)

La 14/27 august 1916, în baza ordinului ministrului de război numărul 2.891, a luat ființă Divizia 11 Infanterie, prin transformarea Comandamentului 1 Teritorial. O parte din elementele componente ale marii unități fuseseră formate anterior.

Astfel, conform Legii de organizare a puterii armate din 29 martie 1908, începând cu 1 iunie același an, în noua structură a armatei intrase Batalionul de recrutare Dolj, din Cercul de recrutare cu același nume. Comandant al acestui batalion era numit căpitanul Toma Costescu, șef al biroului de recrutare fiind căpitanul Gheorghe Popescu.

În anul 1913, ca urmare a evenimentelor grave din Balcani, produse de agresiunea Bulgariei împotriva foștilor ei aliați, Serbia, Grecia și Muntenegru, conform Înaltului Decret nr. 4608, cu începere din noaptea de 23 spre 24 iunie (stil vechi), întreaga armată română a fost mobilizată. Batalionul de rezervă Dolj nr. 1, împreună cu un al doilea batalion, au format Regimentul 41 Infanterie, care a participat la scurta campanie din sudul Dunării, încheiată, cum se știe, prin semnarea Păcii de la București, din 28 iulie/10 august 1913. Regimentul avea să primească drapelul său de luptă un an mai târziu, la 10 mai 1914. În august 1916 va mobiliza cartierele Diviziei 11 și ale Brigăzii 22 Infanterie, intrând apoi în organica acesteia.

Plicul de mobilizare în ipoteza „Z” conținea ordinea de bătaie a diviziei, partea activă, a cărei conducere a fost asigurată de generalul Ion Muică, având ca șef de stat major pe locotenent-colonelul Rafael Mărculescu, ajutat de Alexandru Mlădinescu și căpitanul Dumitru Diamandi. La terminarea mobilizării, divizia era constituită pe două brigăzi, astfel: *Brigada 21 Infanterie*, comandată de colonelul Dumitru Cocărăscu, cu Regimentele 18 și 58 Infanterie, având în frunte pe colonelul Constantin Jipa, respectiv pe locotenent-colonelul Savu Neagu; *Brigada 22 Infanterie*, comandată de colonelul Ion Anastasiu, cu Regimentele 41 și 71 infanterie, conduse de colonelul Mihail Obogeanu și de locotenent-colonelul Nicolae Munteanu. Artileria diviziei a fost pusă sub comanda colonelului Dumitru Pașalega, fiind formată din Regimentul 21 Artilerie (locotenent-colonelul S. Petroianu) și Regimentul 1 Artilerie Munte (colonelul Moscu).

Mobilizarea s-a executat în conformitate cu planul stabilit din timp de pace: astfel, în parte marea unitate și-a mobilizat personalul și materialele, cu deosebire grosul forțelor, care au format *Grupul „Jiu”*, compus din *Brigada 21 Infanterie* (Regimentele 18 și 58 Infanterie) și divizionul de munte de 63 mm, comandat de maiorul Iliescu.

În prima parte a campaniei din anul 1916, Grupul de acoperire „Jiu” a acționat sub ordinele directe ale Corpului 1 Armată, până la constituirea diviziei, pe zona de concentrare. Operațiile de mobilizare s-au realizat la reședința fiecărei unități, bineînțeles cu excepția trupelor ce compuneau Grupul „Jiu”, care, de la 14 august 1916, se găseau deja mobilizate pe frontieră.

Pentru Divizia 11 Infanterie, ipoteza „Z” prevedea ca aceasta să se concentreze în zona Târgu-Jiu, Românești, Drăguțeti, Cârbești, Dâmbova. Datorită însă faptului că

Grupul „Jiu” a respins acțiunile Diviziei 144 austro-ungare dincolo de frontieră, înaintând adânc în dispozitivul inamic, în scopul susținerii sale, Corpul 1 Armată avea să hotărască mutarea zonei de concentrare mai aproape la Livezeni. Nici aceasta nu a fost o zonă propriu-zisă de concentrare, căci, pe măsură ce unitățile soseau, ele erau trimise imediat pe frontul de luptă, acolo unde situația tactică o impunea.

Misiunea Grupului „Jiu”, ca și a diviziei, s-a înscris în ansamblul de misiuni încredințate Armatei 1, comandată de generalul Ioan Culcer. Ea a constat în respingerea inamicului din Banat și din valea inferioară a Mureșului și ocuparea, ca prim obiectiv, a zonei Alba-Iulia, Porțile de Fier. În acest scop, Divizia 11, concomitent cu mobilizarea, cu Grupul de acoperire „Jiu”, trebuia să ocupe gura defileului Jiului, stabilindu-se pe înălțimile Chicioara, Petrila, Mina Vulcan.

În înaintarea spre Hațeg, divizia trebuia să asigure flancul stâng al Armatei 1 și să înainteze până pe linia Sibiu, Petroșani, pentru a ajunge la Mureș, între Alba Iulia și Deva. Așadar, îi revenea una din misiunile cele mai grele și mai importante, deoarece divizia forma pivotul manevrei ce urma să se strecoare prin trecători în valea Mureșului.

Până la 25 august 1916, concentrarea tuturor elementelor diviziei avea să fie încheiată. În subordinea operativă, pe lângă unitățile organice, ea mai avea și Regimentul 26 Infanterie; în total 5 Regimente, cu 16 batalioane, 19 baterii de artilerie de diferite calibre (8 baterii de artilerie de 75 mm, 2 baterii de obuziere de 120 mm, 3 baterii de artilerie munte de 63 mm, 3 baterii de 57 mm, 3 baterii de 53 mm) și 2 companii de pionieri. La aceste unități luptătoare s-au mai adăugat două echipe de căi ferate și un divizion de muniții al Corpului 1 Armată. În ziua de 26 august, cartierul Diviziei 11 Infanterie a fost instalat la Petroșani, dispozitivul de luptă fiind astfel constituit.

În ceea ce privește acțiunile Grupului „Jiu”, în componerea acestuia, pe lângă unitățile organice ale Brigăzii 21 Infanterie, au mai intrat batalionul II/Regimentul 41 Infanterie, batalionul II/Regimentul 26 Infanterie, bateria 2/Regimentul 5 Artilerie, bateria 5/Regimentul 9 Artilerie și escadronul 2/Regimentul 1 Călărași. Cu aceste forțe, în noaptea de 14 spre 15 august, Grupul „Jiu” a atacat prin surprindere Brigada 144 austro-ungară și a ocupat zona Petroșani Livezeni, cu avanposturi pe linia Petrila, Tora, Colonia Nouă, Piatra Roșie, Cetatea Bolii. Artileria sa a ocupat poziții de tragere pe dealul Feții, pe cotele 1.003 și 773.

Pentru îndeplinirea misiunii de luptă ordonate, colonelul Dumitru Cocărăscu, comandantul Grupului „Jiu”, a împărțit, inițial, poziția de luptă în *sectorul de est*, în stânga Jiului, cu grosul forțelor Regimentului 58 Infanterie, *sectorul de vest*, în dreapta Jiului, cu Regimentul 18 Infanterie și *sectorul de centru*. La ora 9 seara, Grupul „Jiu” a declanșat ofensiva, atacând prin surprindere pe trei coloane, astfel: la est batalionul maiorului Pleșoianu a înaintat pe direcția Recea, Prisloape, Măgura, Chicioara; la centru colonelul Jipa a acționat cu gruparea sa pe direcția Livezeni, sud Petroșani, vest Chicioara, iar la vest forțele maiorului Dobrovolski pe direcția Bărbăteni, Aninoasa, mina de cărbuni nord Aninoasa.



Von Falkenhayn (al patrulea din dreapta). Jos - G-ral Cocărăscu și von Kneussel

Grupul și-a fixat în flanc gardă batalionul II din Regimentul 58 Infanterie, pentru a manevra pe direcția Poiana Muierii, Valea Jiului, spre Petrila, Petroșani.

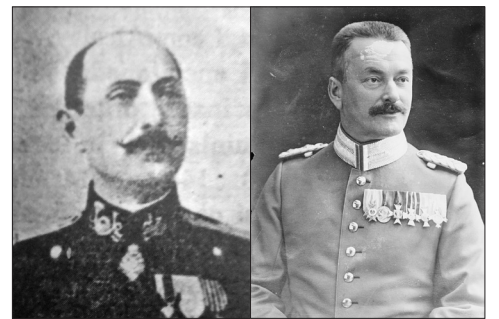
Această dispunere a forțelor s-a dovedit a fi eficientă, pentru că ea a permis angajarea tuturor celor 5 batalioane întărite ale brigăzii austro-ungare. Coloana principală a operat în lungul Văii Jiului, iar grupările din est și vest pe pantele și culmile accidentale ale acestei văi. Ofensiva declanșată prin surprindere a avut ca rezultat străpungerea liniei de frontieră și depășirea obiectivelor fixate inițial cu 6-8 km, după primele două zile de luptă.

Grupul „Jiu”, până la 25 august 1916, a purtat în permanență acțiuni ofensive cu caracter local. În baza Ordinului nr. 225 al Corpului 1 Armată, toate forțele din sectorul Jiu trecute dincolo de frontieră au fost puse sub comanda generalului Ion Muică, comandantul Diviziei 11 Infanterie.

Din motive de ordin strategic, ca urmare a neașteptatului dezastru de pe frontul de sud, de la Turtucaia, în baza deciziei Marelui Cartier General, la 29 august, Armata 1 a oprit ofensiva Grupului „Jiu”, deși pătrunderile în dispozitivul inamic depășeau 5 km în adâncime, pe un front de circa 25 km lărgime. Acest ordin l-a determinat pe colonelul Cocărăscu, care luase comanda Brigăzii 21 (adică a Detașamentului „Merisor”), să raporteze comandantului Diviziei 11 (Grupul „Jiu”) că își face o „datorie din a aduce la cunoștință că toate întârzierile noastre în înaintare vor fi primejdioase, fiindcă ne vor sili a cuceri teritoriul în zona de acțiune cu mari sacrificii de oameni și cu mari cheltuieli de muniții”. Observația s-a dovedit a fi pertinentă, dar, din păcate, ea nu a fost luată în considerare.

Acțiunile inamicului

Acest prim eșec al trupelor inamice din apărare a determinat o analiză temeinică la nivelul Comandamentului Suprem al Puteilor Centrale. Frontul român căpăta în viziunea acestuia o importanță sporită și un rol prioritar în sectorul Jiului. Pentru stoparea înaintării armatei române și în vederea trecerii la contraofensivă pe întreg lanțul carpatin, inamicul a dislocat de pe celelalte fronturi și din rezervă trupe de elită temeinic instruite și înzestrate, având o experiență bogată de război: Corpul Alpin german, divizii bavareze, Corpul 1 rezervă german etc. În fruntea acestor mari unități, care repurtaseră anterior victorii răsunătoare, au



fost numiți cei mai eficienți și competenți comandanți și ofițeri de stat major: generalul Erik von Falkenhayn, fost șef al Marelui Cartier General German, generalul Arz von Staussenburg, generalul Kurt von Morgen, generalul von Deetmensingen al trupelor alpine (cu aceste trupe a luptat în România, cu gradul de locotenent și viitorul feldmareșal Erwin Rommel).

Pe valea Jiului, în fața trupelor Diviziei 11 Infanterie, s-a constituit *Grupul General von Kneussel*, compus din: Divizia 11 bavareză, cu trei regimente de infanterie și unul de artilerie, a trei divizioane; Divizia 301 Infanterie austro-ungară, formată de 10 batalioane, de infanterie, vânători și cicliști, 1 escadron de cavalerie și 10 baterii de artilerie; Divizia 6 Cavalerie cu 6 regimente de cavalerie și o baterie de artilerie călăreață. Așadar, un total de 19 batalioane de infanterie, 2 batalioane cicliști, 17 baterii de artilerie, 6 regimente de cavalerie, plus un escadron divizionar; efectivul total al acestora depășea 30.000 de combatanți. Acestei forțe importante, pe un front cu o dezvoltare de 63 km și cu o supraveghere de flancuri ce depășea 80 km, Divizia 11 română i-a opus 17-18 batalioane de infanterie și 7-8 baterii de artilerie, ale căror efective nu depășeau 25.000 de ostași. Pentru consolidarea aliniamentului atins în această etapă, Comandamentul diviziei a hotărât constituirea a două sectoare: *Sectorul de Est* (colonel Constantin Jipa), între Prisloape și (inclusiv) valea Jiului, cu 9 batalioane de infanterie și 3 baterii de artilerie; *sectorul de Vest* (colonel Ion Anastasiu), de la defileul Jiului până la pasul Vulcan (exclusiv), cu 9 batalioane de infanterie și 7 baterii de artilerie; în prelungirea sectorului de vest s-a constituit *Detașamentul maior Trușculescu*, cu 2 batalioane și 3 companii de infanterie, între pasul Vulcan și vârful Ostia. În rezerva diviziei erau dislocate 4 companii de infanterie, 2 escadroane de cavalerie, o companie de cicliști și o baterie de artilerie.

■ Col. (r) dr. Constantin MOȘINCAT